

SOFTDRUGSBELEID IN MAASTRICHT

POLITIEACADEMIE

De 2^e tussenbalans

Onderwerpen

- Onderzoeksvragen
- Onderzoeksactiviteiten
- Hoofdconclusies
 - Coffeeshopbezoek
 - Systemkennis: politieciijfers
 - Straatkennis: professionals & burgers
- Aanbevelingen

Onderzoeksvragen

- Patronen coffeeshopbezoek
- Trends geregistreerde drugsincidenten
- Trend drugsoverlast
- Trends illegale softdrugsmarkt volgens professionals

Onderzoeksactiviteiten

- Interviews / groepsinterviews
 - 18 politiemensen
 - 8 uitvoerders non-politie
 - 9 specialisten georganiseerde misdaad; politie, OM, gemeente, Belastingdienst
 - Non-coöperatie 14 coffeeshops
- Systemanalyse: uitvraag BVH
- Enquêtevragen: meeliften bij flycatcher
- Observaties
 - 10 dagen gerichte observaties

Coffeeshopbezoek (1)

- Wegvallen ca. 2,7 mln. 'buitenlandse' klanten
- Terugkeer 'Nederlandse klanten' op een lager niveau dan gemiddeld in zuidelijke grensstreek
 - B-criterium was een oorzaak, inmiddels niet meer
 - Toegenomen kwaliteit illegale handel, naast prijsvoordeel (goed aanbod)
 - Coffeeshops: verwarring en onder negatief vergrootglas
 - Coffeeshops: minder gezellig

Coffeeshopbezoek (2)

- Coffeeshops véél minder klanten dan voor 1 mei 2012
 - Minder overlast lijkt zo bezien logisch; wat zeggen de politiecijfers?

Politiecijfers (1)

- Totaal aantal geregistreerde drugsincidenten in kalenderjaar 2014 lager dan in 2010 [2011 = onbruikbare cijfers]
 - 2014 gemiddeld per maand: 167
 - 2010 gemiddeld per maand: 184
 - 2013 gemiddeld per maand: 275

Politiecijfers (2)

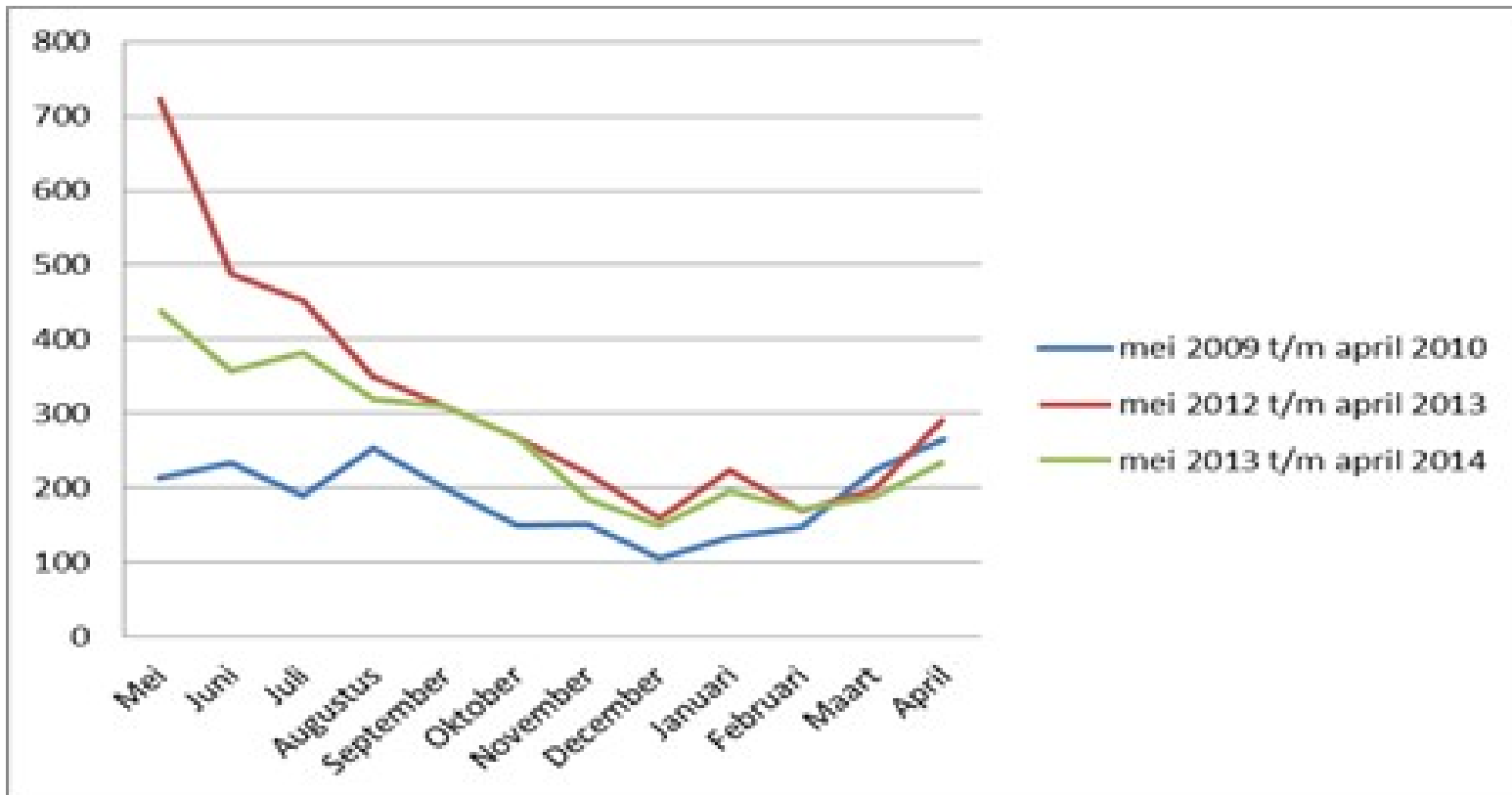
- Wel variatie per buurt. In 2014 meer registraties dan 2010 in:
 - Boschstraatkwartier: + 14 per maand
 - Statenkwartier: + 8 per maand
 - City: + 7 per maand
 - Heer: + 5 per maand

Politiecijfers (3)

- In 2012 en 2013 een hoge piek met registraties, mede of bijna geheel door toedoen coffeeshops
 - 2012: mede, sluiting coffeeshops
 - 2013: bijna geheel, oproep aan buitenlandse klanten om naar Maastrichtse coffeeshops te komen

Politiecijfers (4)

- Gunstige trend was al zichtbaar in cijfers over periodes van mei t.m. april:



Straatkennis (1)

- Professionals zien voor het eerst sinds jaren vooruitgang op softdrugsdossier
 - Wegvallen buitenlandse coffeeshopklanten
 - Afname illegale handel met buitenl. in Maastricht
 - Afname drugsoverlast....
 - ...in het centrum zelfs véél (en veel) minder drugsoverlast dan twee decennia geleden

Straatkennis (2)

- Wél:
 - Lang aanhoudende problemen

- Centrum
 - Locaties (Kade, Bstraatkwartier) met straathandel
 - Minder dealers; agressiever dan voor 1/5/'12

 - Bewonersenquête over buitenlandse softdrugstoeristen en illegale softdrugshandel: vlakke ontwikkeling

Straatkennis (3)

- Wijken buiten het centrum
 - Interne softdrugsmarkt
 - B-criterium; economische crisis
 - Infrastructuur was al aanwezig
 - Buitenlandse softdrugsmarkt
 - Structurele afname na toename sinds 1 mei '12
 - Andere cs-gemeenten; verplaatsing naar buitenland
 - Wegtrekkende Randstad-runners (België; elders in NL)
 - Drugscriminaliteit als probleem én als kans
 - Bewonersenquête over buitenlandse softdrugstoeristen en illegale softdrugshandel: vlakke ontwikkeling

Straatkennis (4)

- Vanwege...
 - ...minder feitelijke drukte en beleidsdrukte rond coffeeshops
 - ...en vanwege afnemende softdrugsdealers...

- ...meer oog voor een langer bestaand probleem
 - Drugscriminaliteit als kans of als steen des aanstoot
 - Hennep: omvangrijker dan cijfers doen vermoeden
 - Ondermijning vanwege drugsgeld

Aanbevelingen

- Let op lange termijneffecten drugsbeleid
– heb oog voor gunstige ontwikkelingen
- Focus op ondermijnende effecten van
drugscriminaliteit – met projectstructuur
- Stel een Ondermijningsbeeld op over
Maastricht; misdadbestrijding en
sociaal beleid zijn Siamese tweeling
- Koppel I-criterium aan eventuele
regulering achterdeur